



ÅRSREGNSKAB 2017

(14. regnskabsår)

Fonden for Socialt Ansvar

Bygmestervej 10, 1. sal
2200 København N

CVR nr.: 27 31 35 66



INDHOLD

| | <u>Side</u> |
|---|-------------|
| Fondsoplysninger | 3 |
| Bestyrelsens årsberetning | 4 |
| Bestyrelsens regnskabspåtegning | 13 |
| Den uafhængige revisors påtegning | 14 |
| Anvendt regnskabspraksis | 16 |
| Resultatopgørelse | 17 |
| Aktiver | 18 |
| Passiver | 19 |
| Noter..... | 20 |



Fondsoplysninger

| | |
|---------------------------|---|
| Fondens navn | Fonden for Socialt Ansvar Olivia Hansens Gade 2 1799 København V CVR-nr.: 27 31 35 66 |
| Fondens formål | Fonden er en ikke erhvervsdrivende almennyttig organisation. Fondens formål er at yde støtte til aktiviteter, der kan fremme socialt ansvar hos virksomheder, institutioner og privatpersoner med henblik på at skabe tryghed i det offentlige rum. I forbindelse med sit formål kan fonden: <ul style="list-style-type: none">• Støtte projektet Natteravnene i Danmark.• Støtte andre væsentlige sociale projekter eller organisationer indenfor formålet.• Støtte offentlig indsats og udgivelser, der vedrører formålet.• Deltage i, og bidrage til, internationalt arbejde indenfor formålet.• I øvrigt efter bestyrelsens afgørelse støtte sociale og kriminalitetsbekæmpende formål. |
| Fondens direktion | Adm. dir. Thit Aaris-Høeg |
| Fondens bestyrelse | Advokat Kurt Bardeleben, DLA Piper (formand) Natasha Friis Saxberg (næstformand) Adm. dir. Jesper Nygård, Realdania Direktør Søren Kaare-Andersen, Bikubenfonden Christine Antorini, MF (S) Politidirektør Jørgen Meyer Kædedirektør i Føtex Thor Jørgensen |
| Advokat | Advokat Kurt Bardeleben DLA Piper Rådhuspladsen 4 1505 København K |
| Revisor | Statsautoriseret revisor Lars Hansen Larsø Nejstgaard & Vetlov Statsautoriseret Revisionsaktieselskab Gydevang 39-41 3450 Allerød |
| Bankforbindelse | Afdelingsdirektør Jesper Lind Jyske Bank A/S Gammel Kongevej 136 1850 Frederiksberg |

Bestyrelsens årsberetning

Fondens bestyrelse

Bestyrelsen arbejder uden vederlag og mødes 2-3 gange årligt. Bestyrelsen havde ved årets afslutning følgende sammensætning:

- Kurt Bardeleben – Partner advokat i DLA Piper
- Næstformand Natasha Friis Saxberg
- Jesper Nygård – Adm. Direktør Realdania
- Søren Kaare-Andersen – Direktør Bikubenfonden
- Christine Antorini MF (S)
- Jørgen Meyer – Politidirektør Syd- og Sønderjyllands Politi
- Thor Jørgensen – Kædedirektør Føtex

Fondens revision

Foretages fortsat af statsautoriseret revisor Lars Hansen Larsø, Nejtgaard & Vetlov, Gydevang 39-41, 3450 Allerød, på delvis pro bono basis.

Fondens advokat

Kurt Bardeleben, DLA Piper, 1550 København K, på pro bono basis.

Fondens direktør

Thit Aaris-Høeg.

Fondens vision

Er at skabe mere velfærd for færre midler ved at facilitere øget samarbejdet mellem det offentlige, det private og civilsamfundet og med afsæt i dette at udvikle og drive forebyggende og tryghedsskabende indsatser, der især retter sig mod børn, unge og udsatte grupper. Fonden ønsker også at bidrage til at skabe en bæredygtig frivillig social sektor.

Fondens økonomi

Samtlige bevillinger, donationer, gaver og sponsorater søges i FSA's navn og indgår som indtægter i FSA, hvorfra de fordeles til de forskellige indsatser og aktiviteter i henhold til sponsorernes/bevillingsgivernes øremærkning af beløbene. Alle indsatser har selvstændig økonomi, og der overføres ikke penge fra en indsats til en anden.

Fondens drift samt indsatsernes sekretariatsfunktioner finansieres primært af private og statslige midler, mens de lokale frivillige foreninger primært finansieres af private og kommunale midler.

Fonden har i 2017 modtaget en bevilling fra LOTFRI til anvendelse i 2017. Pengene har været anvendt til drift af fondens aktiviteter.

Resultatet må generelt betegnes som tilfredsstillende.

Bestyrelsens årsberetning fortsat

Bemanning

Pr. 31.12.2017 var FSA bemanded som følger:

FSA = 3,9 ansatte

Bydelsmødrene = 5,5 ansatte

Natteravnene = 4,1 ansatte

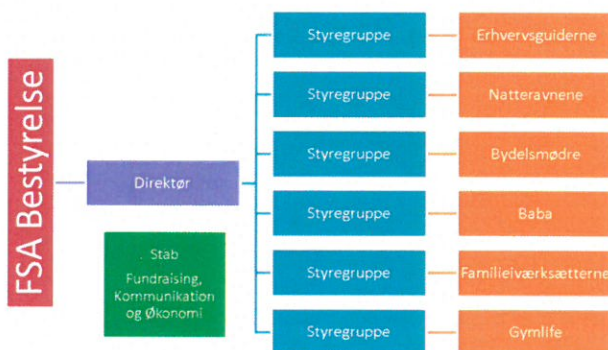
Erhvervs guiderne = 0,7 ansatte

LifeMap = 0,4 ansatte

BaBa = 2,0 ansatte

Familieiværksætterne = 0,4 ansatte.

Fondens organisering



FSA driver herudover Rugekassen og Netværket (læs herom senere)

Opgaver:

Al løn- og pensionsadministration, praktikantordninger arbejdsprøvning og orlov, bogføring, regnskab, kontakt til revision og bank, sikring, forsikring, APV, rengøring, IT support, web-sider, netværk, server, telefoni, PR, og markedsføring, sociale medier, fundraising, leje af arbejdspladser, lager m.v. for samtlige aktiviteter i FSA, udføres af staben i FSA mod aftalte administrations fees fra de andre indsatser.

Serviceringen af FSA's IT set up varetages i sekretariat i samarbejde med Combo IT. TDC er teleleverandør.

Bestyrelsens årsberetning fortsat

Lejemål

Fonden boede 1. halvår på Olivia Hansens Gade 2 i Carlsberg Byen og herefter er Fonden flyttet til Bygmestervej 10, 1.tv. .

Fondens aktiviteter:

Fondens hovedaktiviteter omfatter:

- Natteravnene
- Bydelsmødrene
- Baba – Fordi far er vigtig
- Familieiværksætterne
- Erhvervs guiderne
- LifeMap
- Rugekassen
- Netværk for Socialt Ansvar (NFSA)

Ledelsesberetning

2017 har været et godt år for Fonden for Socialt Ansvar. Vi har deltaget i rigtig mange spændende debatter, vi har afholdt en stor konference, vi har fået tildelt endnu flere tillidsposter, vi er blevet hørt i mange sammenhænge, vi har haft stor pressedækning, vi er endnu engang blevet positivt evalueret gennem eksterne evalueringer. Vi har færdiggjort vores app til sårbare gymnasielever – LifeMap, vi har påbegyndt en fusion mellem Erhvervs guiderne og Gadespejlene, vi har fået en kommunal betalingsordning i stand med alle de kommuner, som driver Familieiværksættere, og herudover er både Baba, Bydelsmødrene og Natteravnene vokset, og har sat både vigtige, forebyggende og tryghedsskabende initiativer i gang i hele landet.

Også vores netværk (NFSA) er blevet større. Det kan man læse om senere i denne beretning.

Vores arbejde med at rejse penge er fortsat en hovedopgave, som vi oplever bliver sværere og sværere.

I 2017 blev en stor del af Fonden Bestyrelse blev udskiftet. Et par tidligere medlemmer og herunder den tidligere formand trak sig tilbage og nye kom til. Dette har åbnet op for et nyt arbejde omkring vision og strategi, som fortsætter i 2018.

Vi har fortsat udviklingen af vores nye visuelle identitet (som vi påbegynte i 2016), og vi har således lay-outet både årsberetning, pixibog om Fondens netværk, alle powerpoint præsentationer, julekort samt Natteravne Nyt og meget andet i den nye stil. Vi er glade for looket, som i 2018 vil blive suppleret med indsatsernes farver.

Når visions- og strategiarbejdet er på plads vil vi udarbejde en ny kommunikationsstrategi, som skal styrke Fondens brand yderligere.

Bestyrelsens årsberetning fortsat

Fonden deltog igen i år på Folkemødet på Bornholm. Vi har stor værdi af at deltage, og vi nåede i år at deltage i en lang række debatter, specialarrangementer (hvor vi var særligt inviterede som aktiviteter) og møder. Folkemødet er på mange måder en kommunikations- og handelsplads, som det ikke kan betale sig at blive væk fra.

Fondens chefgruppe fungerer super godt. Lederne i huset drager stor nytte af hinandens erfaringer, og Fonden opleves som et helt hus med mange forskellige aktiviteter, som alle er i familie med hinanden. Gruppen diskuterer personaleforhold, løn, strategi, udvikling, samarbejde på tværs, fundraising og meget andet.

Arbejdsmiljødrøftelser samt MUS og LUS samtaler har i 2017 helt overordnet tegnet et billede af et personale i trivsel, som bakker op om Fondens værdier. Direktøren har iøvrigt gennemført samtaler med alle personalegrupper i december måned, og disse udtrykker glæde og stolthed samt stor interesse for det strategiske arbejde i Fonden.

Fonden har kæmpet med mange IT problemer, som nu er løst gennem skift af IT udbyder, modtaget bevilling til at bygge nyt intranet til Natteravnene samt ansættelse af en IT projektleder.

Niveauet i de ansøgninger vi modtager, når vi opslår stillinger er væsentligt forbedret, hvilket også siger noget godt om Fondens status.

Alt i alt går det godt og vi glæder os til næste år.

Natteravnene

I 2017 har Natteravnene fokuseret på flg. områder:

- Udbredelse af Natteravneinitiativet og fastholdelse af de tusindvis af frivillige voksne, der lokalt organiserer sig i Natteravne-foreninger. Der er fortsat mere end 4.000 voksne, aktive Natteravne, fordelt i 143 lokalforeninger landet over. Mange foreninger dækker flere såkaldte gå-områder, og kan således dækkes flere byer eller distrikter lokalt.
- Synliggørelse af Natteravne-indsatsen i andre rammer end nattelivet. Natteravnenes Landssekretariat har i 2017 arrangeret en skitur med en ekstern rejseleverandør, for at 'følge de unge' (en kampagne der startedes i 2016), hvor 16 Natteravne fulgte mere end 2.000 unge på de traditionsrige skiture i begyndelsen af året. Turene var på mange måder en stor succes for kendskabet og samværet med de unge, men krævede også mange ressourcer af landssekretariatet. Endvidere deltog knap 70 personer i velgørenhedsløbet 'You-Run' for Natteravnene samt godt 25 frivillige Natteravne til praktiske opgaver, ca. hvilket betød fin eksponering af indsatsen under eventen.
- Natteravnene deltog også i 2017 i Folkemødet på Bornholm, og fik både markeret sig i flere debatter og events. Natteravnene er kendte skikkelser på Bornholm, både under Folkemødet og også generelt, da to lokalforeninger er særdeles aktive i det Bornholmske lokalmiljø.

Bestyrelsens årsberetning fortsat

- Ligesom i 2016 var Natteravnene tilstede ved den store Puttefest i Ulvedalene i august. Her mødes årligt de kommende l'g'ere og deres medstuderende og den årelange tradition tiltrækker mellem 8-10.000 unge mennesker der kommer med ét formål: at feste. Næsten 70 Natteravne var i år mødt op til festen for at drage omsorg for de unge. Natteravnene fik i den sammenhæng en meget flot mediedækning i både TV, radio og trykte medier, og blev dermed eksponeret som de ansvarlige, frivillige voksne, der gør en stor forskel.
- Landsmødet for alle Natteravne blev traditionen tro afholdt på Nyborg Strand med knap 300 deltagende Natteravne og mange gode oplægsholdere. Det årligt tilbagevendende landsmøde er en aktivitet som de frivillige Natteravne flittigt benytter som en mulighed for netværk og socialt samvær på tværs, og giver Landssekretariatet god mulighed for at komme tæt på mange frivillige på én gang.
- Natteravne Nyt, som er bladet der sendes ud til eksterne partnere og donorer fik i 2017 en overhaling, så bladet nu er langt mere tidssvarende og afspejler organisationen hvor den er i dag. Der udkommer 3-4 udgaver årligt, og reaktionerne på det nye 'look' har alene været positive.
- Økonomien og bemanningen ændredes en del i 2017, da der dels blev ansat en ny chef for Natteravnenes landskontor, dels blev gennemført en personalereduktion i landskontoret grundet svigtende indtægter tidligere.
- Økonomien har derfor fortsat størst bevågenhed i Landskontoret, og der fokuseres målrettet på at skaffe flere donationer til indsatsen.
- De strategiske partnere som Natteravnene fortsat med stor glæde har i sin styregruppe er DSB, Tuborgfondet, Trygfonden og Carlsberg.

Bydelsmødre

Bydelsmødre-indsatsen har i år især fokuseret på 3 strategiske områder indenfor hvilke der bl.a. er opnået følgende:

Skalering af Bydelsmødre:

- 5 nye byer fik Bydelsmødre-grupper.
- 172 nye Bydelsmødre tog Bydelsmødre-grunduddannelsen på 15 moduler.
- I år deltog 300 Bydelsmødre på landsmødet hvor emnet social kontrol var på dagsordenen.

Bydelsmødre har samarbejdet bl.a. med:

- Hjerteforeningen og Trygfonden ang. udbredelse af viden omkring sundmad. En kokebog er udviklet og ca. 1500 kokebøger er solgt. 61 frivillige Bydelsmødre er blev uddannet til at undervise andre i hjertesund mad. De har afholdt 47 lokale madlavningsaftner, og 422 kvinder deltog.
- DR.K. samfundsliv, tre professionelle kokke og Bydelsmødre samarbejdede om at lave 3 kogeskoler i efteråret. De tre kogeskoler blev til en udsendelse, som kører på DR.K. fire tirsdage i november/december.
- Københavns kommune om:
 - Beskæftigelses- og Integrationsforvaltningen ang. integration af nyankomne flygtninge: 7 Bydelsmødre er matchet med en nyankommen flygtning.
 - Sundheds- og Omsorgsforvaltningen ang. ensomme ældre med etnisk minoritetsbaggrund: Videreudvikling af to netværk for ensomme ældre kvinder med etnisk minoritetsbaggrund.

Bestyrelsens årsberetning fortsat

Bæredygtig organisering:

- 15 frivillige Bydelsmor-konsulenter blev uddannet til at styrke organiseringen lokalt. De har afholdt 13 kurser for Bydelsmødre lokalt omkring det gode fællesskab, månedsmøder og realistiske planer.
- I gang sat et samskabelsesprojekt med Bikubenfonden, Odense Kommune og IKEA for at afprøve det frivillige Bydelsmødrekoncept i en jobrettet indsats. Formålet er at teste om Bydelsmødrekonceptet kan bruges som jobforløb, at undersøge hvordan en kommune, en virksomhed og en NGO bedst løser en samfundsmæssig udfordring og desuden udarbejde en business case, der konkretiserer de økonomiske gevinster ved at investere i indsatsen, der kan danne grundlag for udbredelse af indsatsen til andre kommuner.

Et anerkendt brand:

- Bydelsmødre har haft besøg af Kronprinsesse Mary.
- Bydelsmødre holdt 16 oplæg på konferencer i Danmark og 1 oplæg på conference i Stockholm.
- Bydelsmødre har siddet med i 2 ekspertgrupper og bl.a. deltaget i kvalificeringsworkshops.

Baba

Baba har i 2017 afsluttet pilotfasen samt tilpasset Baba konceptet, så det nu ligger som et færdigt udviklet produkt. Endvidere har der været fokus på indgå aftaler med nye områder, om opstart af Baba-forløb. Baba har også haft fokus på forankringsdelen, hvor de frivillige har forsøgt sig med forskelligartede aktiviteter, med henblik på at styrke andre forældres deltagelse i deres børns liv.

Baba har i 2017 således primært arbejdet med at:

- **Etablere lokale fællesskaber/netværk blandt fædre i indvandrer miljøerne på tværs af etniske grupperinger** – Baba har med sit neutrale ståsted formået at få fædre til at arbejde sammen på tværs af alder og etnicitet i boligområder, hvor der ikke har været tradition for dette.
- **Rekruttere frivillige fædre** – Fædre fra de afsluttede forløb er nu forankret i lokale hold, hvor de selv arrangerer aktiviteter m.v.
- **Skabe øget samarbejde mellem "systemet" og fædre** – Baba bygger bro mellem fædre, sundhedsplejersken, skolen og andre nøglepersoner fra systemet. Vi bygger bro gennem dialogmøder. Dialogmøderne er en helt nyudviklet dialogform, som nedbryder fordomme, sætter ressourcer meget effektivt i spil, samt skaber gode muligheder for samarbejde og problemløsning mellem parter, der hvor det før ikke har været tilfældet.
- **Sætte fokus på fædrenes rolle i familien** – målet er at alle fædre skal tage aktiv del i deres børns liv.
- **Etablere og facilitere styregrupper** - En national styregruppe samt et lokalt advisory board for hvert område Baba er aktiv i. Baba er i gang med at finde nye kandidater til den nationale styregruppe, som skal supportere indsatsen i 2018.
- **Starte nye grupper** – Baba har opstartet forløb i Bispebjerg, Brøndby Strand, Albertslund, Høje Taastrup. Samt indgået aftale om nye opstart i 2018 i Valby, Brønshøj, Nørrebro og Frederiksberg.
- **Afholdt første landsmøde** – Baba har afholdt sit første landsmøde i oktober med deltagelse af frivillige fra samtlige Baba-hold.

Bestyrelsens årsberetning fortsat

- Videreudvikling af konceptmaterialer og hjemmeside – Konceptet skal være så let at gå til som muligt for vores samarbejdspartnere, samtidigt er det vigtigt, at materialerne er flotte og emmer af kvalitet. Vi har derfor også fået designet de vigtigste materialer professionelt og arbejder løbende på at gøre materialer til lokale koordinatore og frivillige så gode som muligt.
- **Evaluering af indsatsen** – Center for Boligsocial Udvikling har gennemført en evaluering af indsatsen i 2016-2017 og udgivet en rapport, som bl.a. viser, at 2 af holdene (Nørrebro og Høje Taastrup) i løbet af 2017 (1. halvår) har været i kontakt med mere end 600 fædre. Evalueringsrapporten peger også på, at dialogmøderne og Babas dialogmetode er meget virksom.

Mission er, at Baba skaber et stærkt fællesskab, hvor frivillige fædre omsætter viden og erfaringer til konkrete forandringer i eget og andre fædres liv, i samspil med institutioner, kommuner, boligområder m.v. Baba vil være det bedste valg for fædre, samarbejdspartnere og øvrige interessenter, som ønsker forandring. Vi ønsker samtidig at skabe en bæredygtig landsorganisation, som kan føre indsatsen videre.

Familieiværksætterne (FIV)

Familieiværksætter er et tilbud udviklet af FSA i samarbejde Holstebro Kommune og Region Midt i 2013. FSA konceptet tilbydes nu i 25 kommuner, hvoraf de 23 har indgået en netværksaftale med FSA. Målet med Familieiværksætterne er at sætte fokus på den bæredygtige familie gennem tidlig indsats og bæredygtige lokale netværk. Sekretariatet har primært taget sig af:

- **Facilitering af regionale netværk**, som arbejder på tværs af region og kommune og som fokuserer på erfaringsudveksling, best practise, faglig sparring og fortsat udvikling og opkvalificering af materialer.
- **Dokumentation** – Århus Universitet er i gang med at måle på effekten af indsatsen. Evalueringen forventes at være færdig sidst i 2018. Derudover er der lavet materiale til brug for indsamling af viden forældrenes oplevede udbytte af FIV. Til dette arbejde er der søgt midler hos Det Obelske Familiefond.
- **Udvidelse af konceptet** – Fonden ønsker at udvide Familieiværksætter konceptet, således at børnene følges i skole. Der er arbejdet med og søgt støtte til denne idé samt almen drift af et minisekretariat hos FSA i 2017 og Kolding Kommune har sagt ja til at være udviklingskommune. Ansøgningerne er desværre ikke blevet imødekommet.
- **Forretningsplan** – Målet for 2017 var at få etableret en ny betalingsmodel til dækning af FSA udgifter til Netværkssamarbejdet i FIV. Denne nye betalingsmodel blev godt modtaget og 23 kommuner deltager og bruger FSA til hjælp, materialer og netværksfacilitering. Der søges fortsat fondsstøtte til kvalificering af konceptet.

Bestyrelsens årsberetning fortsat

Erhvervs guiderne

Erhvervs guiderne omlagde i 2017 driften fra at omhandle skoleelever til at koncentrere sig om aktivitetsparate unge mellem 18 og 30 år, som har brug for hjælp til at komme fra det vi kalder for "udenforskab" og tilbage til samfundet gennem job eller uddannelse.

Erhvervs guiderne har fået en ansigtsløftning. Kommunikationen med Kommunerne er blevet langt tydeligere af at vi har valgt at koncentrere os om en specifik målgruppe, som har stor brug for hjælp. Projektet har derved bevæget sig væk fra den forebyggende dagsorden og ind på det mere reaktive felt dog med det formål, at give de unge, som ikke kan komme i gang en ekstra hånd og dermed forebygge et langt liv i mistriivsel.

Vi har søgt og modtaget en bevilling fra Styrelsen for Arbejdsmarked og Rekruttering, som strækker sig frem til 31. december 2018. Bevillingen gør det muligt, at fortsætte mentorordningen i Helsingør og Københavns Kommune, som nu er etableret gennem to lokalforeninger, en række frivillige Erhvervsfolk og Kommunens Jobcenter.

De første unge er matchet, og flere kommer til. Foreningen og hele den lokale forankring bygger på Natteravnmodellen, som vi i Fonden har stor erfaring med at drive og skalere. Vi har fået lavet en ny hjemmeside som kan anvendes af både frivillige, unge og kommuner.

Samarbejdet med foreningen Gadespejlene udvikler sig, og vi har påbegyndt en fusion imellem de to indsatser, som dog først træder endeligt igennem med STAR bevillingens ophør ultimo 2018.

LifeMap

2017 blev året hvor vores app projekt kom i mål. Resultatet er blevet en flot app, som kan downloades til både iphone og android, gratis, af alle gymnasie- og skoleelever, som har brug for støtte i forhold til alle de problemer, der kan opstå i et ungdomsliv.

Appen er blevet rigtig godt modtaget af både de unge og skolerne, og Simon Spies Fonden, som har finansieret projektet udtrykker også stor tilfredshed.

Rugekassen

Skal på samfundsniveau være med til at gøre de bedste frivillige sociale indsatser, som er lidt eller slet ikke organiseret, til bæredygtige initiativer, som støtter op om sårbare målgrupper og samtidig sparer samfundet for penge.

Indtil videre har de ansøgninger, som Fonden har modtaget ikke været tilfredsstillende bud på rugekasseprojekter, og derfor vil vi bruge begyndelsen af 2018 på at udtænke nye rekrutteringsmetoder.

Bestyrelsens årsberetning fortsat

Netværket (NFSA)

I 2017 har vi for alvor sat skub i de netværk, som vi mener kan være med til at understøtte samarbejdet på tværs af alle de frivillige sociale organisationer. Vi har nu 3 temaopdelte netværk. I netværkene sidder alle lederne fra de optagede organisationer. Netværkene har i 2017 holdt to møder i eget netværk samt et fællesmøde og en stor konference om ambitioner og muligheder på det frivillige sociale område.

Der er p.t. 56 organisationer som er medlemmer af netværket og flere kommer til.

Bestyrelsens regnskabspåtegning

Bestyrelsen har dags dato aflagt årsregnskabet for 2017 for Fonden for Socialt Ansvar.

Årsregnskabet er aflagt i overensstemmelse med lov om fonde og visse foreninger, herunder god regnskabsskik.

Vi anser den valgte regnskabspraksis for hensigtsmæssig, således at årsregnskabet er aflagt i overensstemmelse med lov om fonde og visse foreninger og vedtægternes bestemmelser om god regnskabsskik for almindelige fonde.

København, den 19. marts 2018

Direktion:

Thit Aaris-Høeg

Bestyrelsen:

Kurt Bardeleben
(Formand)

Søren Kaare-Andersen

Thor Jørgensen

Natasha Friis Saxberg
(næstformand)

Christine Antorini

Jesper Nygård

Jørgen Meyer

Den uafhængige revisors erklæringer

Til Fonden for Socialt Ansvars bestyrelse

Konklusion

Vi har revideret årsregnskabet for Fonden for Socialt Ansvar for regnskabsåret 1. januar - 31. december 2017, der omfatter resultatopgørelse, balance og noter, herunder anvendt regnskabspraksis. Årsregnskabet udarbejdes efter fondslovens bestemmelser om god regnskabsskik som præciseret i afsnittet om anvendt regnskabspraksis.

Det er vores opfattelse, at årsregnskabet for Fonden for Socialt Ansvar for regnskabsåret 1. januar - 31. december 2017 i alle væsentlige henseender er udarbejdet i overensstemmelse med fondslovens bestemmelser om god regnskabsskik som præciseret i afsnittet om anvendt regnskabspraksis.

Grundlag for konklusion

Vi har udført vores revision i overensstemmelse med internationale standarder om revision og de yderligere krav, der er gældende i Danmark. Vores ansvar ifølge disse standarder og krav er nærmere beskrevet i revisionspåtegningens afsnit "Revisors ansvar for revisionen af årsregnskabet". Vi er uafhængige af fonden i overensstemmelse med internationale etiske regler for revisorer (IESBA's Etiske regler) og de yderligere krav, der er gældende i Danmark, ligesom vi har opfyldt vores øvrige etiske forpligtelser i henhold til disse regler og krav. Det er vores opfattelse, at det opnåede revisionsbevis er tilstrækkeligt og egnet som grundlag for vores konklusion.

Ledelsens ansvar for årsregnskabet

Ledelsen har ansvaret for udarbejdelsen af et årsregnskab, der er i overensstemmelse med fondslovens bestemmelser om god regnskabsskik som præciseret i afsnittet om anvendt regnskabspraksis. Ledelsen har endvidere ansvaret for den interne kontrol, som ledelsen anser for nødvendig for at udarbejde et årsregnskab uden væsentlig fejlinformation, uanset om denne skyldes besvigelser eller fejl.

Ved udarbejdelsen af årsregnskabet er ledelsen ansvarlig for at vurdere fondens evne til at fortsætte driften; at oplyse om forhold vedrørende fortsat drift, hvor dette er relevant; samt at udarbejde årsregnskabet på grundlag af regnskabsprincippet om fortsat drift, medmindre ledelsen enten har til hensigt at likvidere fonden, indstille driften eller ikke har andet realistisk alternativ end at gøre dette.

Revisors ansvar for revisionen af årsregnskabet

Vores mål er at opnå høj grad af sikkerhed for, om årsregnskabet som helhed er uden væsentlig fejlinformation, uanset om denne skyldes besvigelser eller fejl, og at afgive en revisionspåtegning med en konklusion. Høj grad af sikkerhed er et højt niveau af sikkerhed, men er ikke en garanti for, at en revision, der udføres i overensstemmelse med internationale standarder om revision og de yderligere krav, der er gældende i Danmark, altid vil afdække væsentlig fejlinformation, når sådan findes. Fejlinformationer kan opstå som følge af besvigelser eller fejl og kan betragtes som væsentlige, hvis det med rimelighed kan forventes, at de enkeltvis eller samlet har indflydelse på de økonomiske beslutninger, som regnskabsbrugere træffer på grundlag af årsregnskabet.

Som led i en revision, der udføres i overensstemmelse med internationale standarder om revision og de yderligere krav, der er gældende i Danmark, foretager vi faglige vurderinger og opretholder professionel skepsis under revisionen. Herudover:

- Identificerer og vurderer vi risikoen for væsentlig fejlinformation i årsregnskabet, uanset om denne skyldes besvigelser eller fejl, udformer og udfører revisionshandlinger som reaktion på disse risici samt opnår revisionsbevis, der er tilstrækkeligt og egnet til at danne grundlag for vores konklusion. Risikoen for ikke at opdage væsentlig fejlinformation forårsaget af besvigelser er højere end ved væsentlig fejlinformation forårsaget af fejl, idet besvigelser kan omfatte sammensværgelser, dokumentfalsk, bevidste udeladelser, vildledning eller tilsidesættelse af intern kontrol.
- Opnår vi forståelse af den interne kontrol med relevans for revisionen for at kunne udforme revisionshandlinger, der er passende efter omstændighederne, men ikke for at kunne udtrykke en konklusion om effektiviteten af selskabets interne kontrol.
- Tager vi stilling til, om den regnskabspraksis, som er anvendt af ledelsen, er passende, samt om de regnskabsmæssige skøn og tilknyttede oplysninger, som ledelsen har udarbejdet, er rimelige.

- Konkluderer vi, om ledelsens udarbejdelse af årsregnskabet på grundlag af regnskabsprincippet om fortsat drift er passende, samt om der på grundlag af det opnåede revisionsbevis er væsentlig usikkerhed forbundet med begivenheder eller forhold, der kan skabe betydelig tvivl om fondens evne til at fortsætte driften. Hvis vi konkluderer, at der er en væsentlig usikkerhed, skal vi i vores revisionspåtegning gøre opmærksom på oplysninger herom i årsregnskabet eller, hvis sådanne oplysninger ikke er tilstrækkelige, modificere vores konklusion. Vores konklusioner er baseret på det revisionsbevis, der er opnået frem til datoen for vores revisionspåtegning. Fremtidige begivenheder eller forhold kan dog medføre, at fonden ikke længere kan fortsætte driften.
- Tager vi stilling til den samlede præsentation, struktur og indhold af årsregnskabet, herunder noteoplysningerne, samt om årsregnskabet afspejler de underliggende transaktioner og begivenheder på en sådan måde, at der gives et retvisende billede heraf

Vi kommunikerer med den øverste ledelse om blandt andet det planlagte omfang og den tidsmæssige placering af revisionen samt betydelige revisionsmæssige observationer, herunder eventuelle betydelige mangler i intern kontrol, som vi identificerer under revisionen.

Udtalelse om ledelsesberetningen

Ledelsen er ansvarlig for ledelsesberetningen.

Vores konklusion om årsregnskabet omfatter ikke ledelsesberetningen, og vi udtrykker ingen form for konklusion med sikkerhed om ledelsesberetningen.

I tilknytning til vores revision af årsregnskabet er det vores ansvar at læse ledelsesberetningen og i den forbindelse overveje, om ledelsesberetningen er væsentligt inkonsistent med årsregnskabet eller vores viden opnået ved revisionen eller på anden måde synes at indeholde væsentlig fejlinformation.

Vores ansvar er derudover at overveje, om ledelsesberetningen indeholder krævede oplysninger i henhold til årsregnskabsloven.

Baseret på det udførte arbejde er det vores opfattelse, at ledelsesberetningen er i overensstemmelse med årsregnskabet og er udarbejdet i overensstemmelse med årsregnskabslovens krav. Vi har ikke fundet væsentlig fejlinformation i ledelsesberetningen.

Udtalelse om juridisk-kritisk revision og forvaltningsrevision

Ledelsen er ansvarlig for, at de dispositioner, der er omfattet af regnskabsaflæggelsen, er i overensstemmelse med meddelte bevillinger, love og andre forskrifter samt med indgåede aftaler og sædvanlig praksis; og at der er taget skyldige økonomiske hensyn ved forvaltningen af de midler og driften af de virksomheder, der er omfattet af årsregnskabet.


I tilknytning til vores revision af årsregnskabet er det i overensstemmelse med god offentlig revisionskik vores ansvar at udvælge relevante emner til såvel juridisk-kritisk revision som forvaltningsrevision. Ved juridisk-kritisk revision efterprøver vi med høj grad af sikkerhed for de udvalgte emner, om de dispositioner, der er omfattet af regnskabsaflæggelsen, er i overensstemmelse med meddelte bevillinger, love og andre forskrifter samt med indgåede aftaler og sædvanlig praksis. Ved forvaltningsrevision vurderer vi med høj grad af sikkerhed, om de undersøgte systemer, processer eller dispositioner understøtter skyldige økonomiske hensyn ved forvaltningen af de midler og driften af de virksomheder, der er omfattet af årsregnskabet.

Hvis vi på grundlag af det udførte arbejde konkluderer, at der er anledning til væsentlige kritiske bemærkninger, skal vi rapportere herom.

Vi har ingen væsentlige kritiske bemærkninger at rapportere i den forbindelse.

Allerød, den 19. marts 2018

NEJSTGAARD & VETLOV
Statsautoriseret Revisionsaktieselskab


Lars Hansen Larsø
Statsautoriseret revisor

Anvendt regnskabspraksis

GENERELT

Årsregnskabet er aflagt i overensstemmelse med fondslovens bestemmelser om god regnskabsskik og fundatsens regnskabsbestemmelser.

Årsregnskabet er aflagt efter samme regnskabspraksis som sidste år og aflægges i danske kroner.

Generelt om indregning og måling

I resultatopgørelsen indregnes indtægter i takt med, at de indtjenes, herunder indregnes værdireguleringer af finansielle aktiver og forpligtelser. I resultatopgørelsen indregnes ligeledes alle omkostninger, herunder afskrivninger og nedskrivninger.

Aktiver indregnes i balancen, når det er sandsynligt, at fremtidige økonomiske fordele vil tilflyde fonden, og aktivets værdi kan måles pålideligt.

Forpligtelser indregnes i balancen, når det er sandsynligt, at fremtidige økonomiske fordele vil fragå fonden, og forpligtelsens værdi kan måles pålideligt.

Ved første indregning måles aktiver og forpligtelser til kostpris. Efterfølgende måles aktiver og forpligtelser som beskrevet for hver enkelt regnskabspost nedenfor.

Der er ved udarbejdelsen af årsregnskabet foretaget fuld periodisering af indtægter og omkostninger.

RESULTATOPGØRELSEN

Indtægter

Indtægter omfatter årets afkast af de bundne og disponible aktiver, samt modtagne bidrag og gaver i regnskabsåret. På statusdagen bevilgede og endelig godkendte tilskud indregnes i regnskabsåret.

Omkostninger

Fondens omkostninger består i væsentligt omfang af driftsomkostninger til aflønning af fondens ansatte, samt driftsomkostninger til projekter, der drives i henhold til fondens formålsparagraf.

Uddelinger

Uddelinger medtages i årsregnskabet, når bestyrelsen har godkendt uddelingen.

BALANCEN

Værdipapirer optages til dagsværdi. Værdireguleringer af bundne aktiver indregnes direkte på den bundne kapital.

Materielle anlægsaktiver optages til kostpris med fradrag af afskrivninger.

Tilgodehavender og periodeafgrænsningsposter er opført efter individuel vurdering.

Skat

I forbindelse med opgørelsen af fondens skattepligtige indkomst, bliver der foretaget fradrag for hensættelser til senere uddelinger.

Der afsættes ikke udskudt skat af de skattemæssige reguleringer. Kontraktlige forpligtelser og eventualforpligtelser m.v. er opgjort i note 18.

Resultatopgørelse 1. januar - 31. december 2017

| <u>Note</u> | | 2016 i tkr. |
|-------------|---|------------------|
| 1 | Modtaget bidrag og gaver til FSA..... | 5.022.739 |
| 2 | Finansielle indtægter..... | 6.372 |
| 3 | Finansielle omkostninger..... | 6.246 |
| 4 | Omkostninger for FSA..... | 3.928.931 |
| | Resultat for fonden..... | 1.093.934 |
| 5 | Årets resultat "Natteravnernes Landssekretariat"..... | 434.878 |
| 6 | Årets resultat "Erhvervs guiderne"..... | -535.810 |
| 7 | Årets resultat "Baba"..... | -565.447 |
| 8 | Årets resultat "Bydelsmødrenes Landsorganisation"..... | 168.687 |
| 9 | Årets resultat "Familieiværksætterne"..... | -48.534 |
| 10 | Årets resultat "GymLife"..... | -362.206 |
| | Årets resultat før skat..... | 185.502 |
| | Skat..... | 0 |
| | ÅRETS RESULTAT | 185.502 |
| | | |
| | Forslag til resultatdisponering: | |
| | Overført disponibel kapital FSA..... | 1.093.934 |
| | Overført disponibel kapital "Natteravnene Landssekretariat"..... | 434.878 |
| | Overført disponibel kapital "Erhvervs guiderne"..... | -535.810 |
| | Overført disponibel kapital "Baba"..... | -565.447 |
| | Overført disponibel kapital "Bydelsmødrenes Landsorganisation"..... | 168.687 |
| | Overført disponibel kapital "Familieiværksætterne"..... | -48.534 |
| | Overført disponibel kapital "GymLife"..... | -362.206 |
| | Disponeret i alt | 185.502 |



Balance 31. december 2017

| <u>Note</u> | | 31.12.16 i tkr. |
|------------------------------|--|---------------------------------|
| AKTIVER | | |
| BUNDNE AKTIVER: | | |
| 11 | Værdipapirer..... | 263.700 260 |
| 12 | Forvaltningskonto..... | 109 0 |
| | BUNDNE AKTIVER I ALT..... | 263.809 260 |
| FRIE AKTIVER | | |
| Anlægsaktiver | | |
| 13 | Andre anlæg, driftsmateriel og inventar..... | 13.177 27 |
| | Materielle anlægsaktiver i alt..... | 13.177 27 |
| | Anlægsaktiver i alt..... | 13.177 27 |
| Omsætningsaktiver | | |
| | Tilgodehavender og godkendte tilskud..... | 96.714 0 |
| | Andre tilgodehavender..... | 309.979 0 |
| | Forudbetalinger..... | 71.650 70 |
| | Periodeafgrænsningsposter..... | 0 0 |
| 14 | Likvide beholdninger..... | 6.920.527 6.773 |
| | Omsætningsaktiver i alt..... | 7.398.870 6.843 |
| | FRIE AKTIVER I ALT..... | 7.412.047 6.870 |
| | AKTIVER I ALT..... | 7.675.856 7.130 |



Balance 31. december 2017

PASSIVER

| <u>Note</u> | | 31.12.16 i tkr. |
|----------------------------------|--|-----------------------------|
| <u>Egenkapital</u> | | |
| 15 | Bunden kapital..... | 263.809 260 |
| 16 | Disponibel kapital..... | 6.163.818 5.978 |
| | Egenkapital i alt..... | 6.427.627 6.238 |
| <u>Gældsforpligtelser</u> | | |
| 17 | Anden gæld..... | 1.248.229 892 |
| | Gældsforpligtelser i alt..... | 1.248.229 892 |
| | PASSIVER I ALT | 7.675.856 7.130 |
| 18 | Kontraktlige forpligtelser og eventualforpligtelser m.v. | |
| 19 | Vederlag | |

Noter

| | | 2016 i tkr. |
|--|------------------|----------------|
| 1 Modtaget bidrag og gaver til FSA | | |
| Modtaget bidrag og gaver m.v..... | 75.951 | 345 |
| Børne- og Socialministeriet..... | 4.850.000 | 2.500 |
| LOTFRI 2017..... | 61.167 | 491 |
| Momskompensation Skat 2016..... | 35.621 | 17 |
| Modtaget bidrag og gaver til FSA i alt..... | 5.022.739 | 3.353 |
| 2 Finansielle indtægter | | |
| Renteindtægter, bank..... | 0 | 0 |
| Udbytte investeringsbeviser..... | 6.372 | 4 |
| Finansielle indtægter i alt..... | 6.372 | 4 |
| 3 Finansielle omkostninger | | |
| Bankgebyrer..... | 6.246 | 5 |
| Finansielle omkostninger i alt..... | 6.246 | 5 |
| 4 Omkostninger for FSA | | |
| Afholdte lønomkostninger..... | 8.623.388 | 8.663 |
| Overført lønninger til "Natteravnenes Landssekretariat"..... | -2.442.501 | -3.191 |
| Overført lønninger til "ErhvervsGuiderne"..... | -422.422 | -328 |
| Overført lønninger til "Baba"..... | -1.116.733 | -1.106 |
| Overført lønninger til "Bydelsmødrens Landsorganisation"..... | -2.121.493 | -1.400 |
| Overført lønninger til "GymLife"..... | 0 | -445 |
| | 2.520.239 | |
| Aktiviteter i FSA, herunder brandstrategi og applikationer mv..... | 1.624 | 10 |
| Administration m.v. (FSA's andel)..... | 501.505 | 68 |
| Ekstern kommunikation og konference..... | 262.154 | 0 |
| PR, reklame og materialer..... | 12.428 | 8 |
| Gaver & blomster..... | 4.886 | 21 |
| Rejse- & mødeudgifter mv..... | 168.431 | 131 |
| Småanskaffelser, kontingent, hjemmeside m.v..... | 8.596 | 178 |
| IT-omkostninger..... | 449.068 | 293 |
| Omkostninger for FSA i alt..... | 3.928.931 | 2.902 |

Tilskud fra LOTFRI 2017 - i alt kr. 536.167 indgår i FSA med 61.167 og Natteravnene med kr. 475.000

Noter

| | | 2016 |
|---|-------------------|-------------------|
| | | i tkr. |
| 5 Årets resultat "Natteravnens Landssekretariat" | | |
| Modtaget bidrag og gaver | | |
| Puljemidler/andre offentlige tilskud: | | |
| Bladpuljen..... | 19.897 | 23 |
| LOTFRI 2017..... | 475.000 | 505 |
| Momskompensation Skat 2016..... | 100.000 | 100 |
| Københavns Kommune | 0 | 0 |
| | <u> </u> | <u> </u> |
| | | 594.897 628 |
| PartnerTeam: | | |
| TrygFonden..... | 1.600.000 | 1.600 |
| Tuborg Fondet..... | 500.000 | 500 |
| Falck..... | 0 | 500 |
| DSB S-tog..... | 500.000 | 500 |
| | <u> </u> | <u> </u> |
| | | 2.600.000 3.100 |
| ErhvervsPartnere: | | |
| Andre donationer mv: | | |
| Fonden af 1982..... | 350.000 | 750 |
| Fondation Juchum..... | 300.000 | 300 |
| Augustinus Fonden..... | 100.000 | 0 |
| McDonalds Danmark..... | 50.000 | 0 |
| Det Arnstedtske Familiefond..... | 30.000 | 25 |
| Ragnhild Bruuns Fond..... | 50.000 | 50 |
| Frederik og Emma Kraghs Mindelegat..... | 25.000 | 0 |
| Civilingeniør H.C. Bechgaard og Hustru Ella Mary Bechgaards Fond..... | 25.000 | 0 |
| Solar Fonden af 1978..... | 15.000 | 44 |
| Asta & Jul.P. Justesen Fond..... | 25.000 | 50 |
| Sportgoodsfonden..... | 25.000 | 50 |
| Toubrofonden..... | 25.000 | 50 |
| Danmarks Fonden..... | 50.000 | 30 |
| Oda & Hans Svenninge Fond..... | 50.000 | 25 |
| DSB, øremærkede midler..... | 50.000 | 50 |
| Rema 1000..... | 25.000 | 0 |
| De Spanjerske Legater..... | 25.000 | 0 |
| Aase og Ejnar Danielsens Fond..... | 0 | 25 |
| Fabrikant Adolph Møller & Hustru Antoinette Møllers Fond..... | 0 | 25 |
| Diverse donationer og bidrag i alt 132 stk. (u/kr. 25.000)..... | 336.139 | 224 |
| | <u> </u> | <u> </u> |
| | | 1.556.139 1.698 |
| Modtaget bidrag og gaver i alt..... | | |
| | | <u> </u> |
| | 4.751.036 | 5.426 |



Noter

| | 2016 i tkr. | |
|--|------------------|--------------|
| 5 Årets resultat for Natteravnenes Landsekretariat, fortsat | | |
| Omkostninger "Natteravnenes Landsekretariat" | | |
| Lønninger..... | 2.442.501 | 3.191 |
| Personaleomkostninger..... | 114.099 | 78 |
| Lokaleomkostninger incl. flytteomkostninger..... | 90.130 | 121 |
| Kommunikation..... | 145.379 | 183 |
| Kontoromkostninger..... | 149.785 | 192 |
| Administration og regnskabsassistance mv..... | 75.513 | 155 |
| Rejser og møder (incl. km godtgørelse)..... | 146.283 | 235 |
| Repræsentation (gaver mv.)..... | 5.086 | 3 |
| Landsmøder..... | 532.888 | 396 |
| IT-omkostninger..... | 306.626 | 298 |
| Natteravne Nyt..... | 94.866 | 124 |
| Passionsguiden..... | 786 | 0 |
| Reklame, PR & materiale..... | 198.466 | 196 |
| Afskrivninger, inventar og IT..... | 13.750 | 14 |
| Omkostninger "Natteravnenes Landsekretariat" i alt..... | 4.316.158 | 5.186 |
| Årets resultat "Natteravnenes Landsekretariat" | 434.878 | 240 |

Natteravnenes overskud i 2017 på tkr. 435 er overført til disponibel kapital, jf. note 16.



Noter

| | 2016 | |
|--|-----------------|--------------|
| | i tkr. | |
| | <hr/> | |
| 6 Årets resultat "Erhvervs guiderne" | | |
| Modtaget bidrag og gaver | | |
| Styrelsen for Arbejdsmarked og Rekruttering..... | 0 | 606 |
| Tuborg Fondet..... | 0 | 500 |
| LOTFRI 2016..... | 0 | 10 |
| Modtaget bidrag og gaver i alt..... | 0 | 1.116 |
| | <hr/> | <hr/> |
| Omkostninger "Erhvervs guiderne" | | |
| Lønninger | 422.422 | 328 |
| Personaleomkostninger..... | 0 | 0 |
| Lokaleomkostninger..... | 45.116 | 21 |
| Kommunikation | 7.949 | 8 |
| Kontoromkostninger..... | 4.000 | 5 |
| Revisor..... | 7.500 | 0 |
| Rejser og møder (incl. km godtgørelse)..... | 6.675 | 1 |
| Administration..... | 313 | 0 |
| Uddannelse mv..... | 0 | 10 |
| Reklame, PR & materiale..... | 16.581 | 2 |
| IT-omkostninger..... | 25.254 | 20 |
| Omkostninger "Erhvervs guiderne" i alt..... | 535.810 | 395 |
| | <hr/> | <hr/> |
| Årets resultat "Erhvervs guiderne"..... | -535.810 | 721 |
| | <hr/> | <hr/> |

Erhvervs guidernes underskud i 2017 t. kr. 536 overføres til projektets disponible kapital, jf. note 16



Noter

| | 2016 i tkr. | |
|---|------------------|--------------|
| 7 Årets resultat "Baba" | | |
| Modtaget bidrag og gaver | | |
| Social- & Integrationsministeriet (Aktivt medborgerskab)..... | 0 | 1.376 |
| Københavns kommune..... | 190.000 | 0 |
| Høje Taastrup Kommune (integrationspuljen)..... | 0 | 100 |
| OAK Foundation Denmark..... | 300.000 | 0 |
| PET..... | 251.500 | 0 |
| Konsulentarbejde (til nedbringelse af omkostninger)..... | 131.000 | 0 |
| Charlottekvarteret (Domea)..... | 70.000 | 0 |
| AKB Taastrupgaard..... | 70.000 | 0 |
| Andre donationer 6 stk. (under 25.000)..... | 44.050 | 124 |
| Modtaget bidrag og gaver i alt..... | 1.056.550 | 1.600 |
| Omkostninger "Baba" | | |
| Lønninger..... | 1.116.733 | 1.106 |
| Personaleomkostninger..... | 0 | 5 |
| Lokaleomkostninger inkl. flytteomk..... | 61.334 | 36 |
| Kommunikation..... | 7.948 | 8 |
| Kontoromkostninger..... | 17.723 | 6 |
| Revisor..... | 10.000 | 10 |
| Rejser og møder (incl. km godtgørelse)..... | 19.831 | 25 |
| PR, reklamer m.v..... | 37.958 | 0 |
| Administration..... | 24.600 | 27 |
| Netværksmøder og aktiviteter..... | 261.751 | 16 |
| Uddannelse mv..... | 24.845 | 46 |
| IT-omkostninger..... | 39.274 | 21 |
| Omkostninger "Baba" i alt..... | 1.621.997 | 1.306 |
| Årets resultat "Baba"..... | -565.447 | 294 |

BABA's underskud i 2017 t. kr. 565 overføres til projektets disponible kapital, jf. note 16.



Noter

| | 2016 i tkr. | |
|--|------------------|--------------|
| 8 Årets resultat "Bydelsmødrenes Landsorganisation" | | |
| Modtaget bidrag og gaver | | |
| Københavns Kommune..... | 375.000 | 250 |
| Social- og Integrationsministeriet/By Bolig og Landdistrikter..... | 1.700.000 | 1.700 |
| Hjerteforeningen..... | 206.500 | 125 |
| Mary Fonden..... | 250.000 | 0 |
| Foreningen Roskilde Festival..... | 0 | 300 |
| Center for Omsorg..... | 68.000 | 127 |
| Bikubenfonden..... | 690.000 | 1.000 |
| DR Danmark kokkeskoler..... | 60.000 | 0 |
| Valløprisen 2016..... | 0 | 150 |
| LOTFRI 2016..... | 0 | 10 |
| Mindre donationer i øvrigt 9 stk (under 25.000)..... | 9.325 | 39 |
| Modtaget bidrag og gaver i alt..... | 3.358.825 | 3.701 |
| Omkostninger "Bydelsmødrenes Landsorganisation" | | |
| Lønninger..... | 2.121.493 | 1.400 |
| Personaleomkostninger..... | 69.925 | 18 |
| Huslejeomkostninger inkl. flytteomkostninger..... | 85.946 | 39 |
| Kommunikation..... | 8.376 | 12 |
| Kontoromkostninger..... | 47.716 | 20 |
| Revisor..... | 40.000 | 15 |
| Rejser og møder (incl. km godtgørelse)..... | 88.596 | 78 |
| Repræsentation (gaver mv.)..... | 1.431 | 1 |
| Administration..... | 31.063 | 107 |
| Landsmøder mv..... | 202.354 | 155 |
| Uddannelse mv..... | 161.531 | 557 |
| Reklame, PR & materiale..... | 34.864 | 5 |
| IT-omkostninger..... | 36.177 | 47 |
| Uddelingspulje Københavns Kommune..... | 30.693 | 172 |
| Hjertesund mad..... | 136.624 | 63 |
| Center for Omsorg..... | 93.349 | 255 |
| Omkostninger "Bydelsmødrenes Landsorganisation" i alt..... | 3.190.138 | 2.944 |
| Årets resultat "Bydelsmødrenes Landsorganisation"..... | 168.687 | 757 |

Bydelsmødrenes overskud i 2017 t. kr. 169 overføres til projektets disponible kapital, jf. note 16.



Noter

| | 2016 i tkr. | |
|---|----------------|------------|
| 9 Årets resultat "Familieiværksætterne" | | |
| Modtaget bidrag og gaver | | |
| Konsulentydelse, momspligtige..... | 345.000 | 0 |
| Det Obelske Familiefond..... | 0 | 245 |
| Modtaget bidrag og gaver i alt..... | 345.000 | 245 |
| Omkostninger "Familieiværksætterne" | | |
| Lønninger..... | 268.884 | 0 |
| Administrationsudgifter..... | 32 | 4 |
| Kontoromkostninger..... | 0 | 23 |
| Revisor..... | 15.000 | 10 |
| Rejser og møder (incl. km godtgørelse)..... | 20.112 | 21 |
| Netværksmøder (incl. andre arrangementer)..... | 6.902 | 2 |
| Reklame, PR & materiale..... | 17.655 | 11 |
| IT-omkostninger..... | 58.893 | 11 |
| Evaluering..... | 6.056 | 0 |
| Omkostninger "Familieiværksætterne" i alt..... | 393.534 | 82 |
| Årets resultat "Familieiværksætterne"..... | -48.534 | 163 |

Familieiværksætternes underskud i 2017 t. kr. 49 overføres til projektets disponible kapital, jf. note 16.



Noter

| | 2016 i tkr. | |
|--|-----------------|--------------|
| 10 Årets resultat "GymLife" | | |
| Modtaget bidrag og gaver | | |
| Simon Spies Fonden..... | 0 | 1.061 |
| Modtaget bidrag og gaver i alt..... | 0 | 1.061 |
| Omkostninger "GymLife" | | |
| Lønomkostninger..... | 131.683 | 445 |
| Administration..... | 51.078 | 98 |
| Lokaleomkostninger..... | 8.750 | 18 |
| IT-omkostninger..... | 27.211 | 44 |
| Markedsføring, PR og reklame..... | 62.737 | 0 |
| Rejser og transport..... | 10.373 | 16 |
| Produktion af app..... | 70.374 | 228 |
| Omkostninger "GymLife" i alt..... | 362.206 | 849 |
| Årets resultat "GymLife"..... | -362.206 | 212 |
| Gymlifes underskud i 2017 t. kr. 362 overføres til projektets disponible kapital, jf. note 16. | | |
| 11 Værdipapirer (Bundne) | | |
| Jyske Invest - Lange obligationer..... | 206.236 | 205 |
| Jyske Invest - Nye obligationsmarkeder..... | 28.256 | 26 |
| Jyske Invest - Virksomhedsobligationer..... | 29.208 | 29 |
| Værdipapirer (Bundne) i alt..... | 263.700 | 260 |
| 12 Forvaltningskonto (bunden) | | |
| Jyske Bank, Forvaltningskonto 7558 105386-1..... | 109 | 0 |
| Forvaltningskonto i alt..... | 109 | 0 |



Noter

2016
i tkr.

13 Materielle anlægsaktiver

Natteravnens Landssekretariat:

Andre anlæg, driftsmateriel og inventar

| | | |
|--|----------------|--|
| Kostpris primo..... | 125.532 | |
| Tilgang..... | 0 | |
| Afgang..... | 0 | |
| Kostpris ultimo | 125.532 | |
| Afskrivninger primo..... | 98.605 | |
| Årets afskrivninger..... | 13.750 | |
| Tilbageførsel af afskrivninger på afhændede aktiver..... | 0 | |
| Afskrivninger ultimo | 112.355 | |
| Regnskabsmæssig værdi ultimo | 13.177 | |

14 Likvide beholdninger

| | | |
|--|------------------|--------------|
| Kassebeholdning..... | 1.334 | 1 |
| Jyske Bank, 5025 1185000 - Drift..... | 6.742.832 | 5.610 |
| Jyske Bank, 5025 1193467 - Tips&Lotto..... | 18.050 | 118 |
| Jyske Bank, 5025 1194622 - M/R..... | 1.079 | 14 |
| Jyske Bank, 5025 1255100 - High:Five..... | 69.705 | 0 |
| Jyske Bank, 5026 1219708 - LivsModLab..... | 567 | 63 |
| Jyske Bank, 5026 1228162 - BaBa..... | 50.627 | 119 |
| Jyske Bank, 7854 1462814 - FSA..... | 36.333 | 848 |
| Likvide beholdninger i alt..... | 6.920.527 | 6.773 |

15 Bunden kapital

| | | |
|--|----------------|------------|
| Grundkapital..... | 260.000 | 260 |
| Værdiregulering af bundne aktiver til dagsværdi..... | 3.809 | 0 |
| Bunden kapital ultimo..... | 263.809 | 260 |



Noter

| | | | 2016 i tkr. |
|--|------------------|------------------|----------------|
| 16 Disponibel kapital | | | |
| Disponibel kapital FSA primo..... | 1.067.415 | | 617 |
| Årets resultat vedrørende FSA..... | 1.093.934 | | 450 |
| Overført fra "Erhvervs guiderne"..... | 0 | | 0 |
| Overført fra "Rollemodel Korpsset"..... | 0 | | 0 |
| Disponibel kapital FSA ultimo..... | 2.161.349 | 2.161.349 | 1.067 |
| Disponibel kapital "Natteravnene" primo..... | 1.387.891 | | 1.148 |
| Årets resultat vedrørende Natteravnene..... | 434.878 | | 240 |
| Disponibel kapital Natteravnene ultimo..... | 1.822.769 | 1.822.769 | 1.388 |
| Disponibel kapital "Erhvervs guiderne" primo..... | 720.799 | | 0 |
| Årets resultat vedrørende "Erhvervs guiderne"..... | -535.810 | | 721 |
| Rest overført fonden disponible kapital, tilbageført..... | 0 | | 0 |
| Disponibel kapital "Erhvervs guiderne" ultimo..... | 184.989 | 184.989 | 721 |
| Disponibel kapital "Baba" primo..... | 917.014 | | 623 |
| Årets resultat vedrørende "Baba"..... | -565.447 | | 294 |
| Disponibel kapital "Baba" ultimo..... | 351.567 | 351.567 | 917 |
| Disponibel kapital "Bydelsmødrenes Landsorganisation" primo..... | 1.308.997 | | 552 |
| Årets resultat vedrørende "Bydelsmødrenes Landsorganisation"..... | 168.687 | | 757 |
| Disponibel kapital "Bydelsmødrenes Landsorganisation" ultimo..... | 1.477.684 | 1.477.684 | 1.309 |
| Disponibel kapital "Familieiværksætterne" primo..... | 213.994 | | 51 |
| Årets resultat vedrørende "Familieiværksætterne"..... | -48.534 | | 163 |
| Disponibel kapital "Familieiværksætterne" ultimo..... | 165.460 | 165.460 | 214 |
| Disponibel kapital "High:Five" primo..... | 0 | | 1.074 |
| Årets resultat vedrørende "High:Five"..... | 0 | | 0 |
| Overført til High:Five ved udtræden..... | 0 | | -1.074 |
| Disponibel kapital "High:Five" ultimo..... | 0 | 0 | 0 |
| Disponibel kapital "GymLife" primo..... | 362.206 | | 150 |
| Årets resultat vedrørende "GymLife"..... | -362.206 | | 212 |
| Disponibel kapital "GymLife" ultimo..... | 0 | 0 | 362 |
| Disponibel kapital ultimo..... | | 6.163.818 | 5.978 |

Noter

| | 2016 i tkr. | |
|---|------------------|------------|
| 17 Anden gæld | | |
| Skyldig ATP..... | 14.958 | 17 |
| Feriepengeforpligtelser Natteravnene..... | 150.462 | 224 |
| Feriepengeforpligtelser Bydelsmødre..... | 273.809 | 231 |
| Feriepengeforpligtelser Erhvervs guider..... | 27.060 | 34 |
| Feriepengeforpligtelser FSA..... | 230.331 | 154 |
| Feriepengeforpligtelser Familieiværksætterne..... | 26.186 | 0 |
| Feriepengeforpligtelser Baba..... | 166.311 | 130 |
| Feriepengeforpligtelser Rollemodel korpset..... | 0 | 0 |
| Deposita, lejere..... | 147.375 | 0 |
| Skyldige omkostninger..... | 210.280 | 102 |
| Mellemregning GirlTalk..... | 0 | 0 |
| Skyldig moms..... | 1.457 | 0 |
| Anden gæld i alt..... | 1.248.229 | 892 |

18 Kontraktlige forpligtelser og eventualforpligtelser m.v.

Udskudt skat som følge af skattemæssige reguleringer udgør kr. 903.174

19 Vederlag

Bestyrelsen i FSA mødes 2-3 gange årligt og arbejder uden honorar.

Advokatombkostninger er delvist sponsorerede.

Fondens aktiviteter har i årets løb nydt godt af "naturaliestøtte" fra forskellige private virksomheder